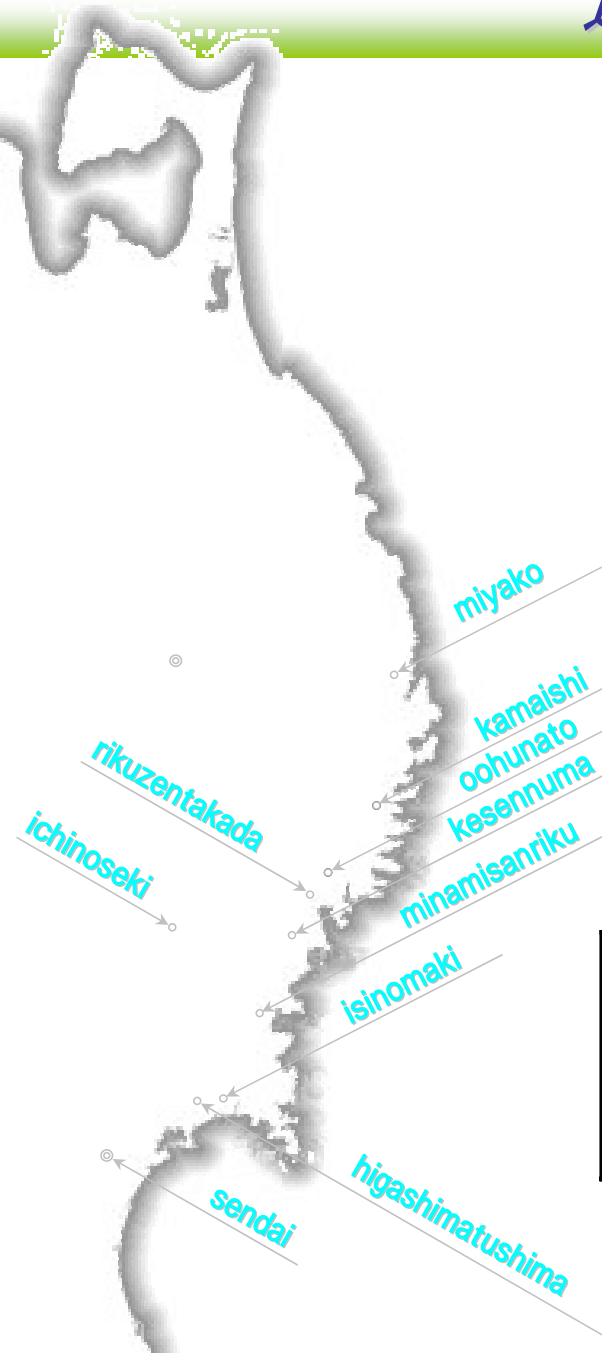


東日本大震災での

近畿地方整備局の取り組み

近畿地方整備局は、平成23年3月11日に発生した東北地方・太平洋沖地震（のちに東日本大震災に名称変更）で甚大な被害を受けた東北地方に、発災の翌日からTEC-FORCE等の派遣を行って来ました。



出発式

TEC-FORCE・リゾンの派遣状況(6/6時点)

	最大派遣人数			リゾンの最大派遣日		派遣総数(6/6時点)	
	月日	TEC	リゾン	計	月日	人数	実(人) 延べ(人・日)
全国	3/15	455	66	521	3/22	111	2,354
近畿	3/17	75	2	77	4/5	21	1,727

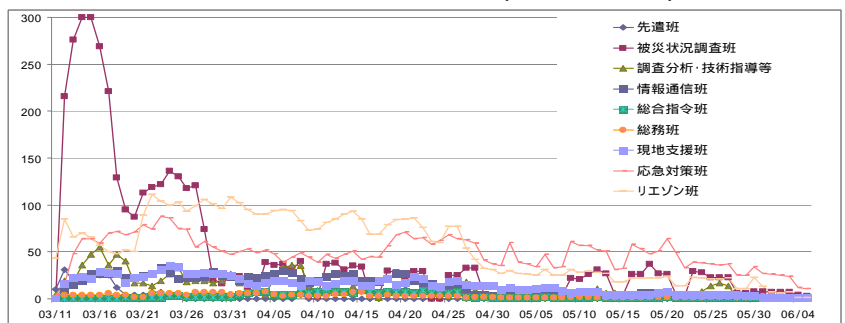


TEC-FORCE隊 (先遣班・道路班)



近畿地方整備局災害対策本部会議の様子

任務別各日集計【全国】(6/6時点)





釜石港湾の津波被災状況
【出典：釜石港湾事務所撮影】



国道45号路面崩壊（宮城県石巻市）
【出典：東北地整】

北上川右岸河口・堤防が約1kmに渡り決壊
【撮影：近畿地整】



国道45号歌津大橋上部工流出
（宮城県南三陸町）【出典：東北地整】

地震・津波による被災状況

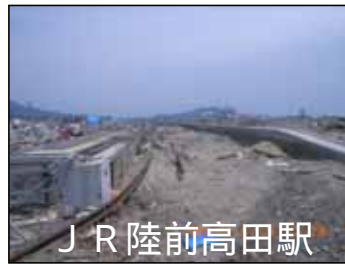
市街地の被災状況調査



パト車で被災市街地調査



釜石市内



J R 陸前高田駅



大船渡市内



南三陸町内



気仙沼市内



東松島市内



石巻市内

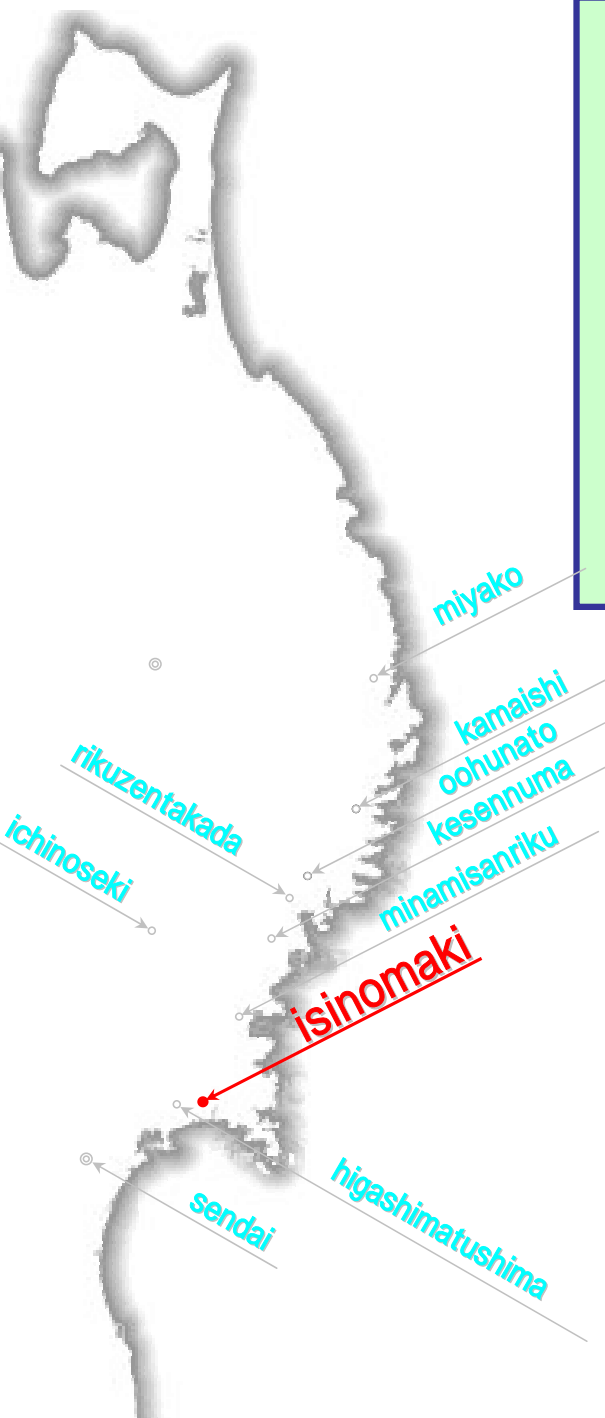


仙台市内の家屋崩壊現場



瓦礫をかき分け歩く隊員

石巻市の被災状況調査



石巻市雄勝地区



女川町



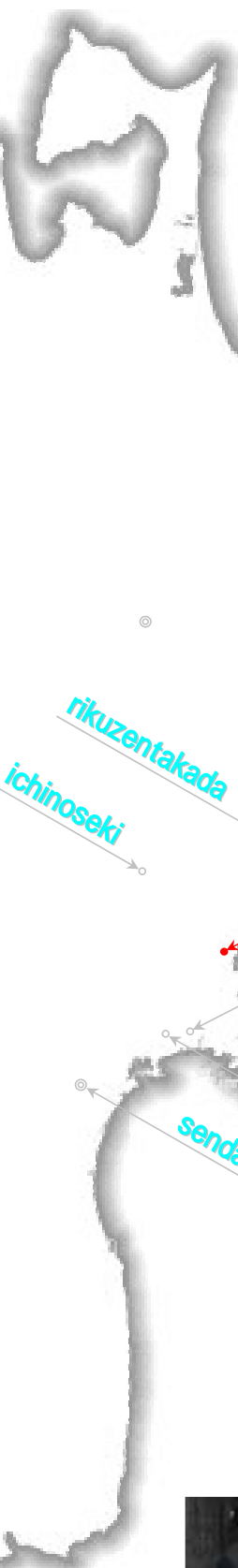
石巻市門脇地区



石巻市渡波地区



南三陸町の被災状況調査



鉄道敷や駅舎などの
構造物がごとごとく流失



流失した町役場周辺



被災地域の空中写真（正射画像データ）【国土地理院】

海岸の被害
(新井田川河口部樋門)

路肩が崩落

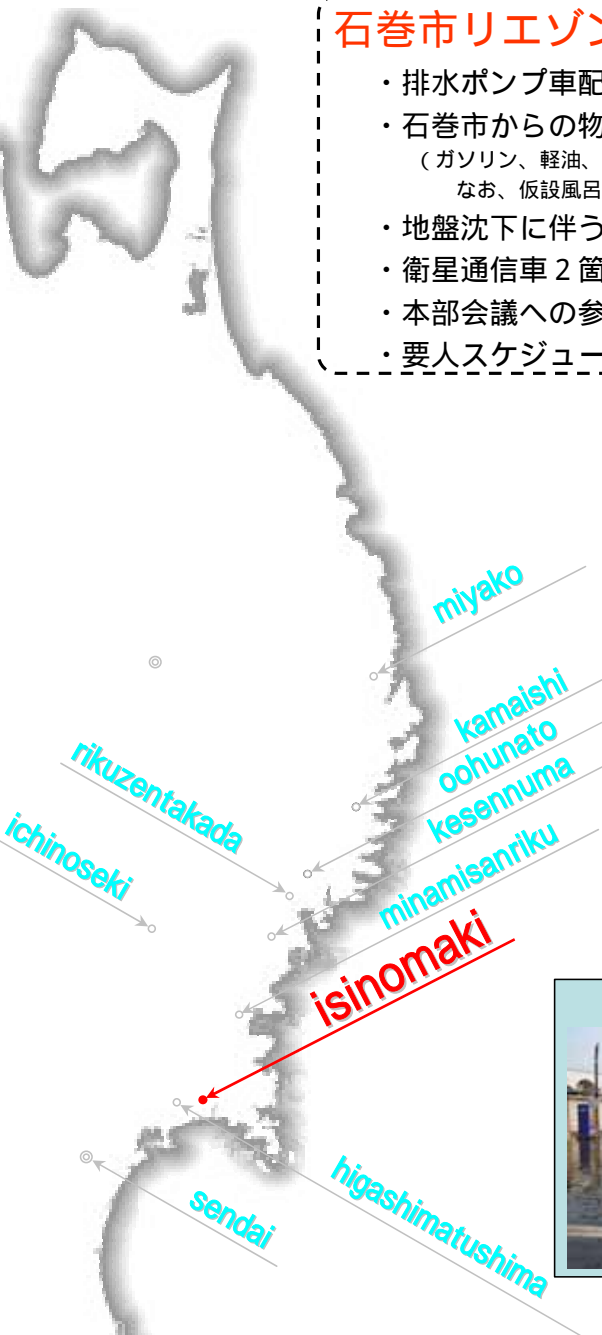


石巻市リエゾンの活動報告

石巻市リエゾン活動内容（3月23日～4月26日）

- ・排水ポンプ車配置に関する調整（自衛隊・消防）と水位調査
- ・石巻市からの物資調達要請への対応
（ガソリン、軽油、ブルーシート、土嚢、避難所等への照明（病院及び避難所2箇所））
なお、仮設風呂（支所6箇所に対する）は調達できなかった
- ・地盤沈下に伴う現地調査
- ・衛星通信車2箇所の配置調整
- ・本部会議への参加（活動報告と他機関との調整）
- ・要人スケジュール調整

災害対策本部会議に参加



排水ポンプ車での排水作業



水没してしまった市街地



排水作業前（3月29日）



排水作業後（4月5日）

地盤沈下地域の浸水状況調査



地盤沈下と堤防欠損により満潮時には浸水が常襲化

石巻市からの物資調達要請への対応



ブルーシート5000枚搬入



ガソリンの補給



軽油搬送



土のう10万袋搬入

今回の活動で有益（効果的）だった事項

- ・災害対策本部に詰めていたためリアルタイムに情報が入手でき速やかな対応が可能

具体的には

さまざまな物資調達による細やかな対応
排水ポンプ車の配置調整を行うことにより行方不明者捜索に貢献

- ・市の災害対応が把握でき、順応した対応が可能
- ・復旧に関する事業スキームの相談（東北地整本部に連絡）

ガレキ処理や汚泥除去、設計費用等

南三陸町リエゾンの活動報告

南三陸町リエゾン活動内容

(3月23日～4月26日)

被災状況等の調査連絡等

- ・ 公共施設、ライフラインの被災状況調査
- ・ 海岸、道路等の被災状況の把握
- ・ 災害対策本部会議の出席、町長の日程把握と調整
- ・ 東北地整HP「自治体臨時掲示板」の更新

搜索等緊急復旧活動への支援

- ・ 緊急排水ポンプ車両等による窪地排水

行政機能回復に向けた支援

- ・ 仮庁舎(プレハブ)、自転車等の調達

近畿リエゾン打合せ状況

(災害対策本部車内)



災害対策本部車内の机半分は町職員とボランティア3名が使用(住民リストを作成を担当)

消防無線の充電電源の提供等

町の災害対策本部会議に出席

(毎日19時から「町からの要請や関係機関の当日の活動と明日の活動予定等を報告」)



対策本部会議の構成：南三陸町・自衛隊・警察・消防・宮城県・国土交通省(近畿リエゾン)・JA・関西広域連合等

対策本部は避難所でもあるベイサイドアリーナ施設内の一室

町長の日程把握と調整



東北地整徳山局長が来町、佐藤町長と会見し被災地を視察(日程調整を担当)

搜索の為の窪地の排水要請

(最終的には16箇所の排水を実施)：ポンプ車一台と設置式ポンプの2班を配備



自衛隊等との協議



排水ポンプ車の配置



排水前



排水後

排水が完了すれば、水没した瓦礫を除去し遺体の搜索を実施

自衛隊と連携しながらの作業

行政機能回復支援



町役場仮庁舎プレハブ



電動自転車の納入



カラーコーン立入防止バーの納入

今回の反省点

- ・ 情報共有はギブアンドテイク(地元からの要望だけでなく積極的に整備局の情報を収集し地元に戻す)
- ・ 現場を管理している事務所等とリエゾンとの間で温度差(要望はなんでも対応するという事務所等に対し、地元はどんどん要望するがなかなか要望が改善されないためリエゾンに再要望がくる)
- ・ 地元町よりの要望に対するフィードバックの統一(要望の回答がリエゾン以外[地整]からもあり混乱した)

災害対策機械の派遣状況

災害対策機械出動台数（3/11～5/31まで）

	ヘリコプター (きんき号)	照明車	排水 ポンプ車	対策 本部車	衛星 通信車	計
出動台数	1	4	10	4	2	21
延べ出動台数 (台・日)	9	317	620	267	122	1,335

緊急災害対策派遣隊（TEC-FORCE）

機械・電通班、オペレータ派遣状況

	派遣総数	支援期間
	延べ(人・日)	
機械・電通班	518	3/12～5/31
オペレータ	3,486	3/12～5/31

災害対策機械の派遣

- ヘリコプター（きんき号）
 - ・災害調査
 - ・人員輸送
- 照明車
 - ・自衛隊活動支援
 - ・避難施設夜間照明支援
 - ・排水作業の夜間照明支援
- 排水ポンプ車
 - ・浸水地域の排水作業
- 対策本部車
 - ・市役所機能の確保支援
- 衛星通信車
 - ・通信機能の確保支援
 - （町長とのホットライン、役場災害対応支援）

ヘリコプター(きんき号)



流出した国道45号水尻橋の自衛隊による夜間架橋作業の支援（照明車）



南三陸町

避難施設夜間照明支援（照明車）



南三陸町

浸水地域の排水作業（排水ポンプ車）



仙台市

市役所機能の確保支援（対策本部車、衛星通信車）



陸前高田市



陸前高田市

