

東日本大震災、そのとき

未曾有の大震災の被災状況を写真で追いました

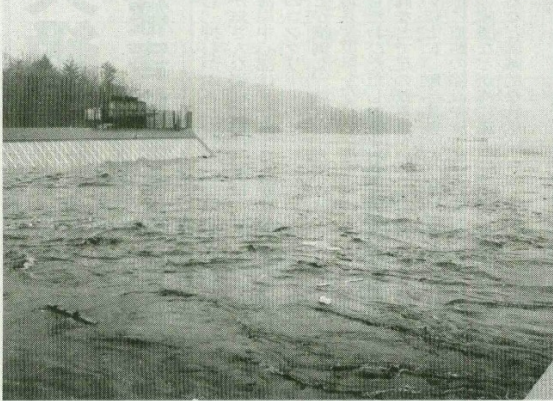


港内の防波堤を越えた津波は、またたく間に水かさを増し、旧消防庁舎の望楼までものみ込みよう（女川二区）

(写真▶) 津波は、次々に家屋をなぎ倒し、がれきの波とともに奥へ奥へと押し寄せました



(写真▼) まるで、町の中に海ができたような光景。写真左側の建物は、生涯教育センターの屋根部分。4階建ての建物が海水に浸かった状態に



津波の直撃を受けたマリナバルは、2つの施設をつなぐブリッジも、近くの信号も、電柱柱も町中のすべてがなぎ倒されました

このあと津波は、どんどん水かさを増して、海拔16メートルの地盤に建てられた町立病院の2階までにせまる勢いでした（正面は、町立病院）

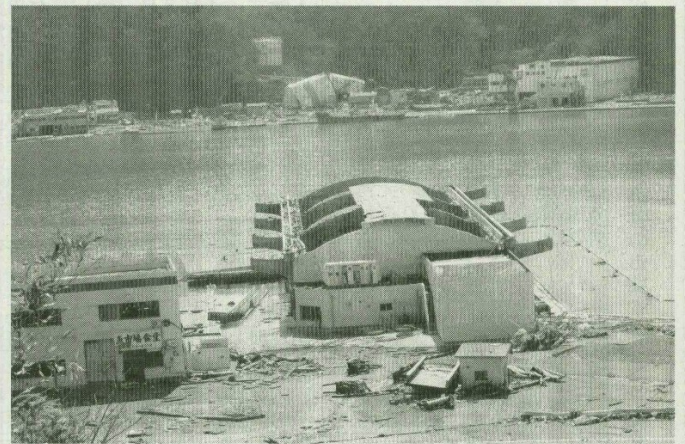


まさか、ここまで来るとは…。大津波の脅威は、清水にまで達して地区の家屋は根こそぎ波にのまれていきます。写真中央付近には、無惨に横転した漁船の姿が：（清水地区）

避難者数集計表

3 / 29 現在

避難場所	避難所収容人数	備考
① ホテル華夕美 (大沢)	36	
② 第一小学校 (浦宿浜門前)	39	
③ 電力浦宿寮 (浦宿浜)	25	
④ 照源寺 (浦宿浜門前)	14	
⑤ 電力堀切寮 (鷲神浜字堀切)	15	
⑥ 旭が丘集会所 (旭が丘二丁目)	0	
⑦ 女川高校 (浦宿浜十二神)	64	
⑧ 第一保育所 (鷲神浜字荒立)	169	
⑨ 勤労青少年C (鷲神浜字荒立)	137	
⑩ さくら集会所 (鷲神浜字荒立)	19	
⑪ 町立病院 (鷲神浜字堀切山)	250	
⑫ 総合体育館 (女川浜字大原)	789	
⑬ 第二小学校 (女川浜字大原)	100	
⑭ 第一中学校 (女川浜字大原)	11	
⑮ 海泉閣 (高白浜)	200	
⑯ スーライフ野々浜 (野々浜)	50	
⑰ 原子力発電所 (塚浜)	222	
⑱ 第三小学校 (尾浦)	100	
⑲ 保福寺 (尾浦)	150	
⑳ 御前浜	80	
㉑ 指ヶ浜	60	
	2,530	



魚市場の東卸売場の屋根も津波の勢いではぎ取られ、向こう岸の油の備蓄タンク2基も破壊されています（宮ヶ崎地内）

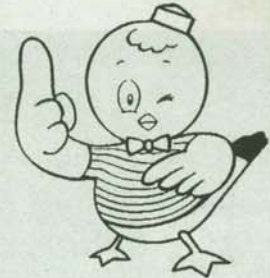
女川町被災状況 (29日午前11時現在)

区分	人数
避難所収容数	2,530人
行方不明届	837人
うち身元判明者	212人
遺体安置数	296体

※本町の遺体安置場所は、総合運動場多目的運動場大倉庫となっています。

今こそ、こころ一つに

タ・ウ・ン・情・報



シーパルちゃん

東日本大震災に関するお知らせ

平成23年3月29日現在の情報です。女川町災害対策本部は、女川第二小学校2階です

申請・手続き	住民票の発行	抄本（1人のも）を発行しています。本人及び同居の家族のみ申請できます。	受付日時：月曜日～金曜日 午前10時～午後3時 場所：女川第二小学校 2階 発行手数料：無料
	本人証明書の発行	預金通帳と免許証などが無い方に本人証明書を発行しています。本人以外は申請できません。	
	普通自動車の廃車手続き（個人所有のみ）	震災で車両の所在が不明の方、実印、印鑑証明等が流出された方は、次のものが用意していただければ、手続きができます。くわしくは下記へ問合せしてください。 必要書類：本人証明書の写し、印鑑（認印可）※代理人申請の場合は委任状等が必要になります。 問 合 先：東北運輸局宮城運輸支局 仙台市宮城野区扇町3-3-15 電話050-5540-2011	
	軽自動車の廃車手続き（個人所有のみ）	震災で車両の所在が不明の方、実印、印鑑証明等が流出された方は、指定用紙に住所、氏名を記入し、次のものを用意していただければ、手続きができます。くわしくは下記へ問合せしてください。 必要書類：車両ナンバー、印鑑（認印可）※代理人申請の場合は委任状等が必要になります。 問 合 先：軽自動車検査協会宮城主事務所 仙台市宮城野区苦竹4-2-20 電話022-284-1368	
	仮設住宅の申し込み	女川第一小学校の校庭に57戸を建設します。申し込み方法等については、後日お知らせします。その他にも町有地に建設を計画しています。	
確認	避難者名簿の確認	時 間：午前9時～午後7時 場 所：女川第二小学校 2階	
	おとしもの	金庫（大・中・小型、手提げ）、通帳、各種証書、実印、位牌を町で一時的に保管しています。おとしものが所有者の物と確認できた場合は、その場で引き渡しいたします。しかし、金庫は鍵があった場合のみ引き渡しいたします。あらかじめご了承願います。 おとしもの確認・公開時間：午前10時～午後3時	
学校・保育所	4月の学校行事	始業式 4月8日（金） 女川第一小学校、女川第二小学校、女川第四小学校 女川第一中学校、女川第二中学校 入学式 4月8日（金） 女川第二小学校、女川第四小学校 ※各式の開始時刻は、各学校へ 女川第一中学校、女川第二中学校 お問い合わせください。 4月11日（月）女川第一小学校 ※女川第四小学校は女川第二小学校、女川第二中学校は女川第一中学校で授業が行われます。	
	町立保育所	施設が避難所となっているため、当分の間、お休みします。	
災害の処理	がれきの処分	民有地内のがれきは、町が処分します。その際は、私有地へ立ち入りますので、ご了承願います。	
	こわれた住宅のとりこわし	津波で被災し、こわれた住宅は、所有者が希望する場合は、町が撤去しますので、対策本部へお申し出ください。	
	こわれた車の撤去	今回の震災でこわれた車は、町で一時的に集めた後（市街地は石浜港湾へ移動）一括で処分します。廃車手続きに必要なナンバープレート、車検証を外してお持ち帰りください。ナンバープレートがないものは、引き渡しを望まないものとして、町が処分します。引き渡しを望む場合は、災害対策本部へ申し出てください。	
ごみ収集	可燃ごみ	月・金曜日の週2回 大沢区、浦宿1・2・3区、針浜区、旭が丘区、上3区（桜ヶ丘除く）、上4・5区の一部、西2区の一部、宮ヶ崎の一部、石浜西の一部の災害をまぬがれた地域	
	資源ごみ	① 第1・3週の水曜日 大沢区、浦宿1・2・3区、針浜区、旭が丘区 ② 第2・4週の水曜日 上4・5区、西区、宮ヶ崎区、石浜区	
	カン・びん・PET・ダンボール 収集できないもの	衣（布）類、粗大ごみ、不燃ごみ	
金融機関	各金融機関の対応	通帳、印鑑、カードがない場合は、免許証や役場が発行する本人証明書が必要です。カード悪用防止のため「10万円まで」など引き出しを制限しています。なお、現在通帳やカードをお持ちの方でも、下記以外の取り扱いはありません。くわしくは各金融機関へ問合せください。近隣の金融機関は次のとおりです。 ●七十七銀行蛇田支店（午前9時～午後3時） ATM（入金、出金、振込）限度額200万円まで。 平日：午前8時45分～午後7時、土日祝日：午前8時45分～午後5時 ●仙台銀行石巻支店（午前10時～午後3時） ●仙台銀行涌谷支店（午前10時～午後5時） ●石巻信用金庫向陽支店・矢本支店（午前9時～午後3時） ●石巻郵便局、蛇田郵便局、双葉町郵便局、立町郵便局、山下郵便局（午前10時～午後2時）	
相談	無料法律相談会	仙台弁護士会が中心となり、法律に関する相談だけでなく、お困りのことがありましたら、お気軽にご相談ください。 女川町総合体育館を拠点に相談会を開催します。日程が確定しだい別途お知らせします。	
	女川町災害ボランティアセンター （女川町社会福祉協議会）	何かお困りのことがありましたらご連絡ください。同時にボランティアも募集しています。 場 所：女川第二小学校校庭側 昇降口階段前 問合先：電話080-2346-4291（受付時間：午前8時～午後4時）	

カゼ・感染症が流行っています。手洗い、うがい、消毒を行い予防しましょう。